



Descrição de imaturos de *Cis pubescens* (Friedenreich, 1881) (Coleoptera: Ciidae)

Diany Braciani de Melo; Paula Vieira Borlini; Ayessa Rosa-Oliveira; Cristiano

Lopes-Andrade
ODS15 Dimensões ambientais

Categoria: Pesquisa

Introdução

Ciidae (Coleoptera: Tenebrionoidea) é uma família de besouros diminutos, com cerca de 780 espécies descritas em 56 gêneros, com mais da metade das espécies alocadas no gênero *Cis* Latreille, 1797. Apesar da grande diversidade, esse gênero não tem estudos que esclareçam satisfatoriamente suas relações filogenéticas internas. Outro problema é a falta de descrição de imaturos.

Objetivos

Descrever larva e pupa de *Cis pubescens*.

Material e Métodos ou Metodologia

Os espécimes foram coletados em fungo orelha-de-pau em um fragmento florestal conhecido como “Mata do seu Nico” em Viçosa-MG. Uma larva provavelmente do 4º ínstar foi sacrificada em água fervente e armazenada em álcool 70% para preservação. As larvas foram medidas e fotografadas em estereomicroscópio Zeiss Discovery V20 equipado com uma câmera digital Zeiss AxioCam 503 e também em microscópio composto Zeiss AxioLab equipado com uma câmera digital Canon EOS 1000D.

Resultados e/ou Ações Desenvolvidas

Descrevemos uma larva e uma pupa. Larva: branca, alongada, cilíndrica; medindo 3,08 mm de comprimento; com cerdas finas e esparsas, mais evidentes na cabeça e no IX segmento. Cabeça prognata com 3 pares de estemas visíveis apenas em grande aumento. Protórax mais comprido do que meso e metatórax; abdômen com nove segmentos; I-VIII com um par de espiráculos arredondados em cada segmento e IX com par de urogonfos. Pupa: branca, levemente amarelada. Cabeça não visível quando em vista dorsal, com cerdas finas e compridas ao longo do corpo.

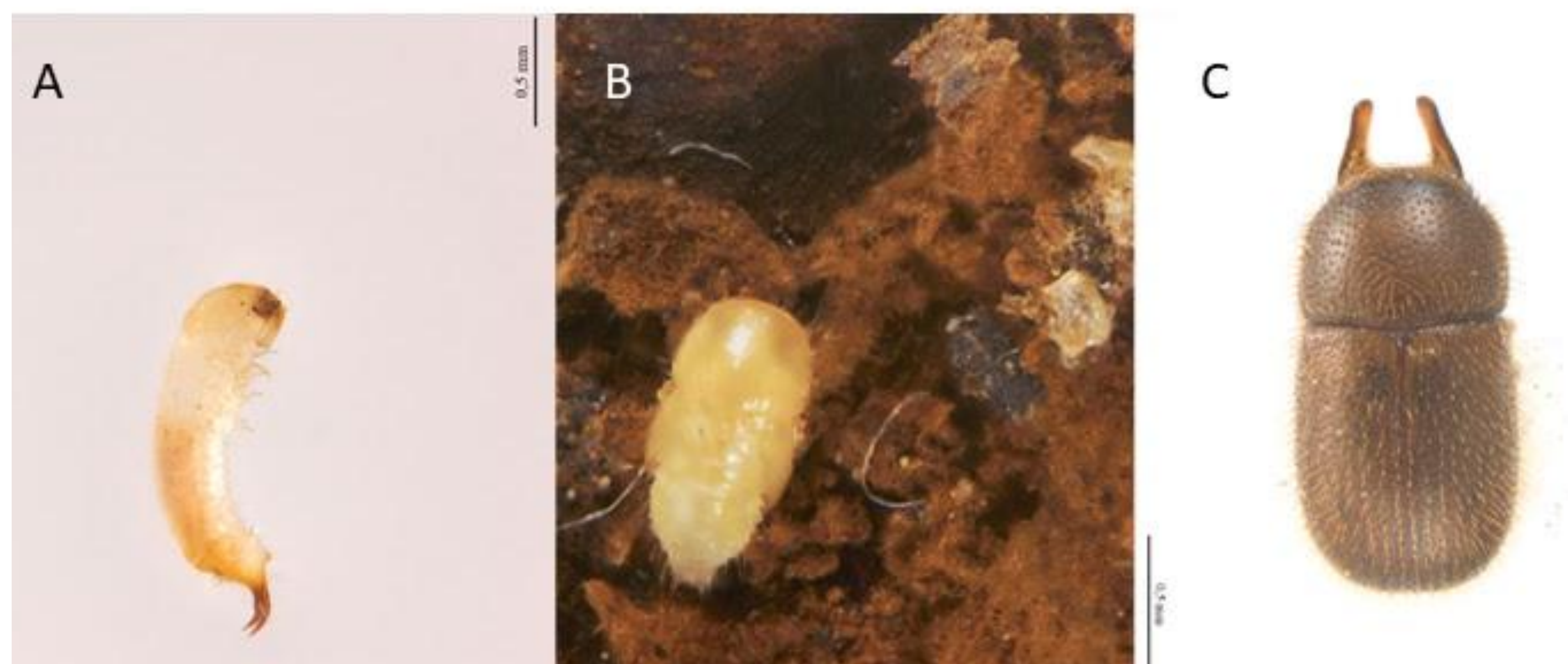


Figura 1. Estágios imaturos de *C. pubescens*. A. Larva; escala 0,5 mm. B. Pupa; sem escala; C. Adulto; escala 0,5 mm.

Apoio Financeiro

Foi notada maior semelhança entre a larva de *C. pubescens* e *Porculus vianai* (Pic, 1940) (Coleoptera: Ciidae) quando comparamos com a de *Xylographus brasiliensis* Pic, 1916 (Coleoptera: Ciidae). Por exemplo, as peças bucais das larvas de *C. pubescens* e *P. vianai* possuem mola estriada transversalmente, enquanto a larva de *X. brasiliensis* não tem presença de mola. Além disso, *C. pubescens* e *P. vianai* tem urogonfos muito proeminentes e ligeiramente curvados no ápice e *X. brasiliensis* têm os urogonfos muito curtos. A pupa de *C. pubescens* é mais parecida com a de *X. brasiliensis* do que com a de *P. vianai*.

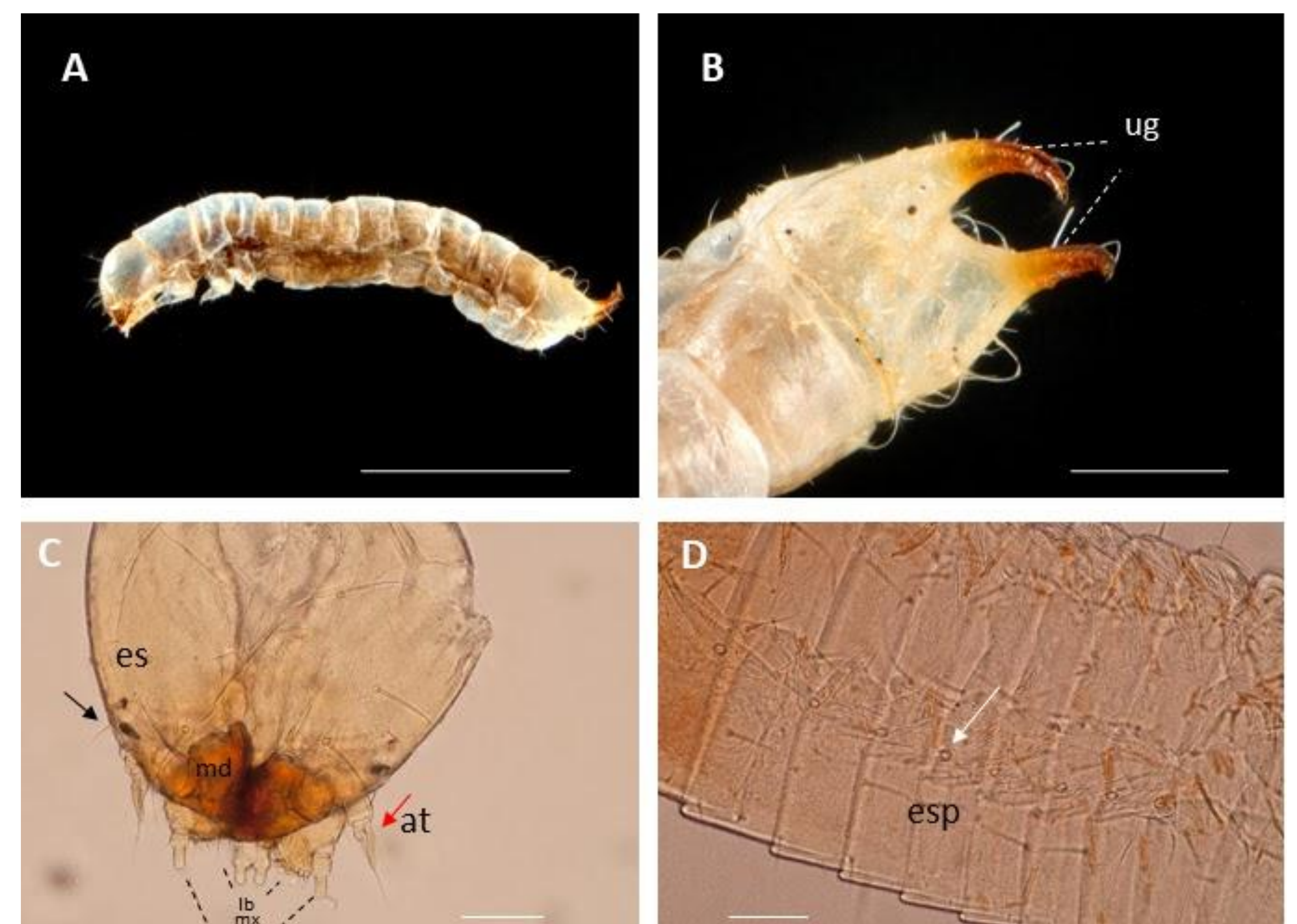


Figura 2A. Larva madura de *Cis pubescens* (Friedenreich, 1881); escala 1 mm. **B.** Urogonfo (ug); escala 0,2 mm. **C.** Cabeça; estemas (es); antena (at); lábio (lb); maxila (mx); escala 0,2 mm. **D.** Espiráculo (esp); escala 0,2 mm.

Conclusões

Este trabalho contribui para a melhora do conhecimento de morfologia e biologia de *C. pubescens*.

Bibliografia

Lawrence, J.F. & Lopes-Andrade, C. (2010) Ciidae Leach in Samouelle 1819. In: Beutel, R.G. & Leschen, R.A.B. (Eds.), Handbook of zoology. Vol. IV Arthropoda: Insecta. Part 39. Coleoptera, Vol. 2: Morphology and systematics (Elateroidea, Bostrichiformia, Cucujiformia partim). De Gruyter, Berlin, pp. 504–506.

Oliveira, E.H., Lopes-Andrade, C., Lawrence, J.F. (2013) Review of the Neotropical Ciidae (Insecta: Coleoptera) in the *Cis taurus* species-group. *Arthropod Systematics & Phylogeny* 71: 181–182.

Rosa-Oliveira, A, Borlini, P.V., Lopes-Andrade (2024) A new species of *Cis* Latreille (Coleoptera: Ciidae) widespread in Brazil but with similarities to the African fauna. *Zootaxa* 5538 (4): 381–390.