

O que exemplares de lagartos em coleções científicas zoológicas podem nos revelar? Um estudo geral com *Ameiva ameiva*

Fabiana Oliveira Santos, Renato Neves Feio, Mileny Otani, Leone Iasbik Lima, Ana Paula Gomes Dias, Bernardo Martins Marques

ODS: Vida Terrestre

Categoria: Pesquisa

Introdução

Coleções científicas zoológicas são fundamentais para estudos de biodiversidade, pois armazenam informações sobre taxonomia, distribuição, morfologia e ecologia das espécies. Espécies amplamente distribuídas, como o Calango-do-bico-doce (*Ameiva ameiva*), contribuem para a compreensão de padrões ecológicos e respostas às mudanças ambientais. Essa espécie de lagarto ocorre em diversos habitats da América do Sul e Central, sendo encontrado desde florestas tropicais até áreas urbanas.

Objetivos

Ressaltar a importância das coleções científicas zoológicas como fonte de dados. Além de verificar a distribuição geográfica de *Ameiva ameiva* e a persistência temporal dos registros ao longo de 50 anos com base nos exemplares depositados na Coleção Herpetológica do Museu de Zoologia João Moojen da Universidade Federal de Viçosa.

Material e Métodos

Exemplares de *Ameiva ameiva*
coletados no período de 1973-2023



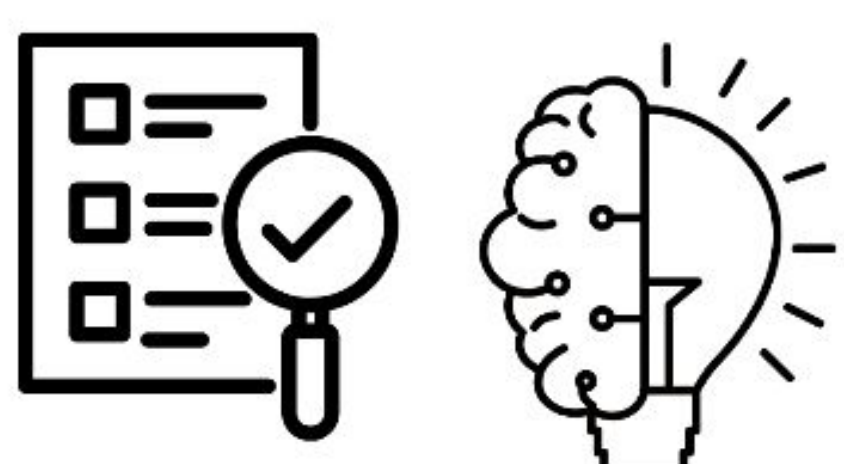
Análise do tombamento de
lagartos do Museu de Zoologia
João Moojen (MZUFV)



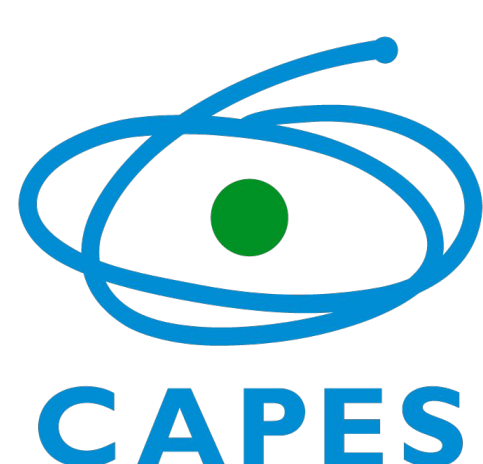
Extração de dados
quantitativos e distribuição
geográfica dos espécimes



Estudo dos dados

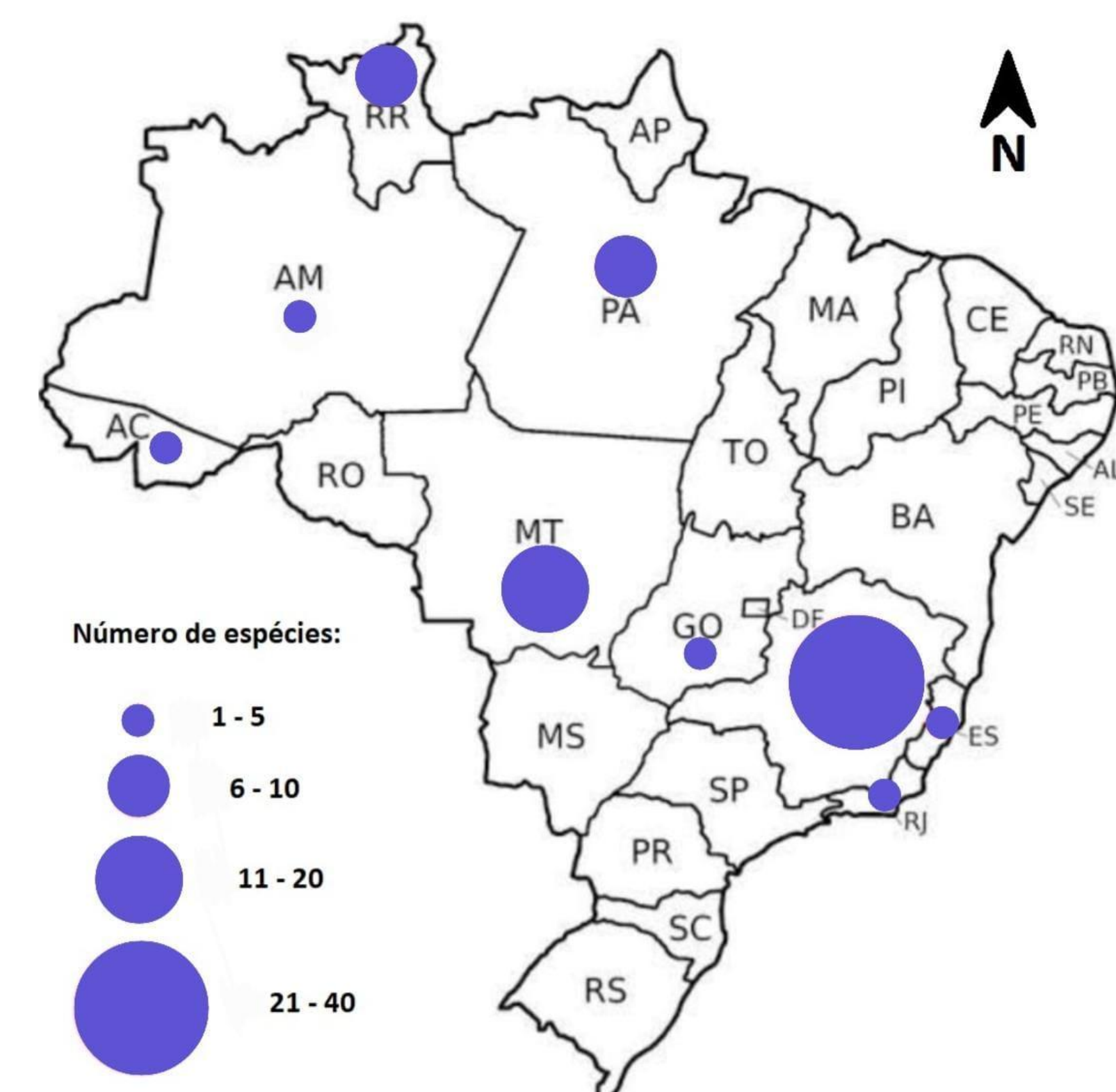


Apoio

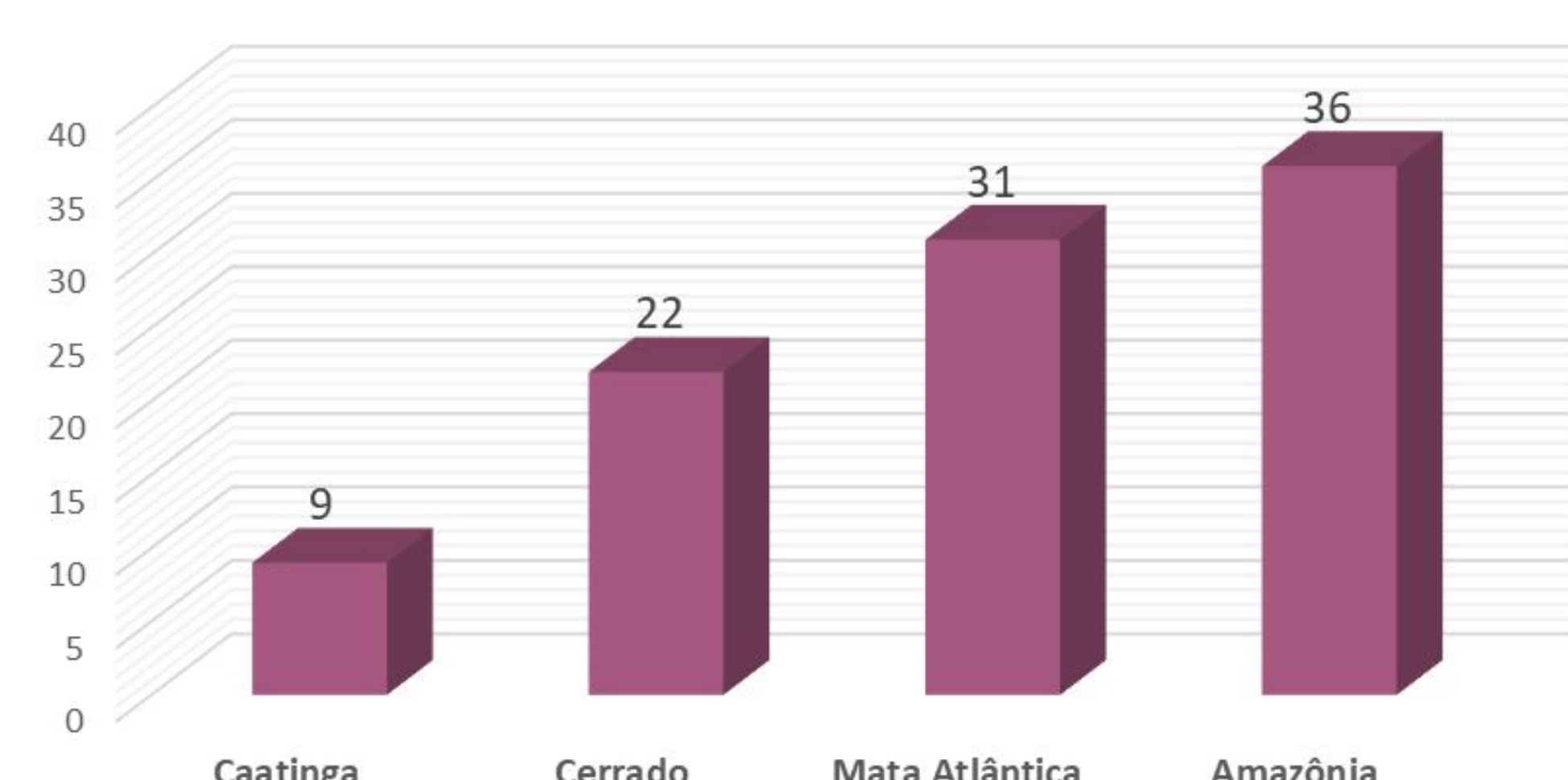


Resultados

Foram analisados exemplares de *Ameiva ameiva* coletados entre 1973 e 2023 em dez estados brasileiros. Os registros abrangem diversos biomas e ambientes, incluindo áreas abertas, florestadas e antropizadas. A espécie apresentou ampla distribuição e persistência ao longo das décadas, com indícios de preferência por ambientes abertos e tolerância a alterações de paisagem.



Ocorrência por Bioma



Conclusões

Os dados evidenciam o valor das coleções científicas para além do registro taxonômico, permitindo compreender a ecologia e a dinâmica populacional de espécies como *Ameiva ameiva*. Assim, manter, digitalizar e fortalecer as coleções zoológicas é uma estratégia essencial para ampliar o conhecimento aplicado à conservação da herpetofauna brasileira.

Bibliografia

FERREIRA, P. L.; LIMA, M. A. (Orgs.). *Coleções Biológicas: Um Patrimônio Nacional*. São Paulo: Sociedade Brasileira de Zoologia, 2014.

PELLEGRINO, K. C. M. et al. Phylogeography and cryptic speciation in the *Ameiva ameiva* complex (Squamata: Teiidae). *Molecular Ecology*, Oxford, v. 10, n. 4, p. 841-851, abr. 2001.