

Simpósio de Integração Acadêmica

“Ciências Básicas para o Desenvolvimento Sustentável”

SIA UFV 2023



Atualização da lista de mamíferos de médio e grande porte da EPTEA Mata do Paraíso, Viçosa, Minas Gerais

Arthur Alves Pinto (UFV), Guilherme Siniciato Terra Garbino (DBA - UFV), Juliano Alfenas Silva Valente Paes (DBA - UFV), Felipe Benavides Serabion (UFV), Mariana Romero Borges (UFV), João Pedro Machado Fernandes (UFV)

Palavras Chave: Mammalia, Armadilha Fotográfica, Amostragem

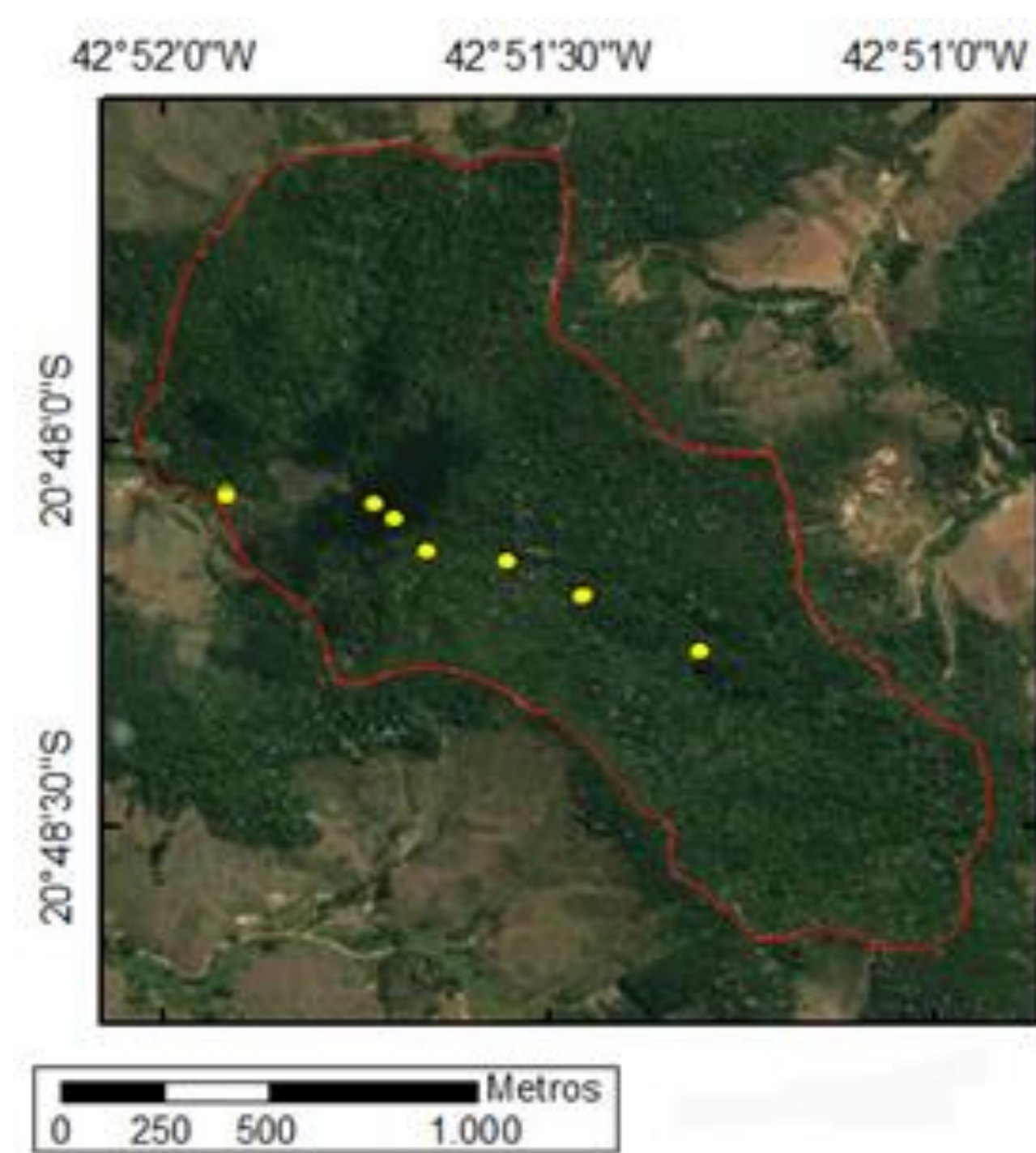
Introdução

Das 6400 espécies de mamíferos encontrados no mundo, 770 são encontradas no Brasil, fazendo com que seja o país com maior diversidade de mamíferos do mundo. Dentro do território brasileiro, a Mata Atlântica é considerada o segundo maior bioma em diversidade de mamíferos, ficando atrás apenas da Amazônia. A área de estudo dessa pesquisa, EPTEA Mata do Paraíso, localizada em Viçosa, Minas Gerais, pertence a Universidade Federal de Viçosa e se enquadra como fragmento de Mata Atlântica. Apesar de ser considerada um fragmento de grande importância na conservação de mamíferos, os esforços de amostragem de médios e grandes mamíferos da região estão desatualizados, o que mostra a necessidade de novas pesquisas afim de atualizar os dados de um fragmento tão importante.

Objetivos

Utilização de armadilhas fotográficas (câmeras “trap”) para a realização de um levantamento de fauna de mamíferos de médio e grande porte da EPTEA Mata do Paraíso, a fim de compará-lo a 3 levantamentos prévios, em 2008, 2014 e 2019.

Material e Método



Armadilha fotográfica



Trilha utilizada para o armadilhamento

Câmera	43995	43996	43999	43400
Campanha	Coordenadas geográficas			
1	20°48'06"S 42°51'42"O	20°48'03"S 42°51'55"O	20°48'08"S 42°51'39"O	20°48'11"S 42°51'27"O
2	20°48'16"S 42°51'18"O	-	20°48'04"S 42°51'55"O	20°48'12"S 42°51'27"O
3	-	-	-	20°48'16"S 42°51'18"O
4	20°48'16"S 42°51'18"O	-	20°48'16"S 42°51'18"O	20°48'09"S 42°51'33"O

Coordenadas geográficas das localizações das armadilhas fotográficas

Resultados e Discussão



Registros das armadilhas fotográficas



Táxon	Nome comum
Ordem Didelphimorphia	
Família Didelphidae	
<i>Didelphis aurita</i> (Wied-Neuwied, 1826)	Gambá-de-orelha-preta
Ordem Rodentia	
Família Cuniculidae	
<i>Cuniculus paca</i> (Linnaeus, 1766)	Paca
Família Scuridae	
<i>Gueringuetus brasiliensis</i> (Gmelin, 1788)	Caxinguelê
Família Cricetidae	
<i>Nectomys</i> sp.	Rato d'água
Ordem Lagomorpha	
Família Leporidae	
<i>Sylvilagus</i> sp.	Tapeti
Ordem Carnivora	
Família Felidae	Jaguatirica
<i>Leopardus pardalis</i> (Linnaeus, 1758)	Jaguatirica
<i>Puma concolor</i> (Linnaeus, 1771)	Onça-parda
<i>Herpailurus yagouaroundi</i> (É. Geoffroy Saint-Hilaire, 1803)	Gato-mourisco
Família Procyonidae	
<i>Nasua nasua</i> (Linnaeus, 1766)	Quati-do-rabo-anelado
Ordem Pilosa	
Myrmecophagidae	
<i>Tamandua tetradactyla</i> (Linnaeus, 1758)	Tamanduá-mirim
Família Cingulata	
Chlamyphoridae	
<i>Cabassous tatouay</i> (Desmarest, 1804)	Tatu-de-rabo-mole

Tabela de registros da EPTEA Mata do Paraíso

Conclusões

Foram encontradas 10 espécies de mamíferos de médio e grande porte no fragmento analisado, sendo 2 espécies nunca antes registradas: *Cabassous tatouay* e *Puma concolor* e uma espécie enquadrada como vulnerável (VU) na Lista Oficial de Espécies em Extinção no Brasil: *Herpailurus yagouaroundi*.

O primeiro registro de *Puma concolor* liga um alerta para estudos mais aprofundados da região, afim de estudar as relações ecológicas dessa espécie na região do EPTEA Mata do Paraíso

Comparando estes resultados com os levantamentos prévios, podemos observar que o sucesso de um levantamento de fauna é influenciado pela qualidade e quantidade de recursos disponíveis para a realização da pesquisa.

Bibliografia

PRADO, M. R. DO; ROCHA, E. C.; GIUDICE, G. M. L. DEL. Mamíferos de médio e grande porte em um fragmento de mata atlântica, Minas Gerais, Brasil. *Revista Árvore*, v. 32, p. 741-749, ago. 2008.

LESSA, G., BARROS, P., NASCIMENTO, M., STUMPP, R et al. Mamíferos da Mata do Paraíso. Em: *Ecologia de Mata Atlântica: Estudos Ecológicos na Mata do Paraíso*, Editores: Gumercindo Souza Lima, Guido Assunção Ribeiro, Wantuelfer Gonçalves, Sebastião Venâncio Martins, Marcello Pinto de Almeida p. 153-184, 2014.