



# Simpósio de Integração Acadêmica

“Bicentenário da Independência: 200 anos de ciência, tecnologia e inovação no Brasil e 96 anos de contribuição da UFV”

SIA UFV 2022



## Associação entre a distribuição de renda e a presença de áreas verdes em Belo Horizonte, Minas Gerais

Universidade Federal de Viçosa

Jonathan Lira Pinho<sup>1-A</sup>, Angeline Martini<sup>1-B</sup>, Ana Cláudia Nogueira da Silva<sup>1-C</sup>, Lucas dos Santos Acácio<sup>1-D</sup>, Bárbara D'arc Valério Lucas<sup>1-E</sup>

1.Universidade Federal de Viçosa- Departamento de Engenharia Florestal

A.Jonathan.pinho@ufv.br; B. martini@ufv.br; C. anac.nogueira@ufv.br; D. lucas.acacio@ufv.br; E. lucas.acacio@ufv.br

Área Temática: Recursos florestais e engenharia florestal / Grande Área: Ciências agrárias / Categoria de Trabalho: Pesquisa

Palavras chave: Desigualdade, Justiça Ambiental, Análise Espacial

### Introdução

A desigualdade no acesso aos serviços ecossistêmicos, bem como a exposição à poluição do ar, ruído ou solo e água contaminados são as principais preocupações da justiça ambiental [1]. Estudos revelam desigualdades no que diz respeito à acessibilidade e oferta de áreas verdes em bairros socioeconomicamente carentes e de alta minoria [1] [2].

### Objetivos

O objetivo deste trabalho foi analisar o Índice de Áreas Verdes Públicas (IAVP) dos bairros do município de Belo Horizonte - MG, e sua relação com a distribuição de renda da população.

### Material e Métodos

#### OBTENÇÃO DOS DADOS

BHGeo [3]: Praças/ UCs/ Bairros.  
Mapa da Desigualdade [4]: Renda/  
População por bairro.

#### PROCESSAMENTO DOS DADOS

Google Earth: Exclusão das praças sem  
vegetação.

#### QUANTIFICAÇÃO DOS DADOS

QGIS (3.22): Cálculo de áreas verdes  
por bairros e IAVP (m<sup>2</sup>/habitantes).

#### ANÁLISE DE CORRELAÇÃO

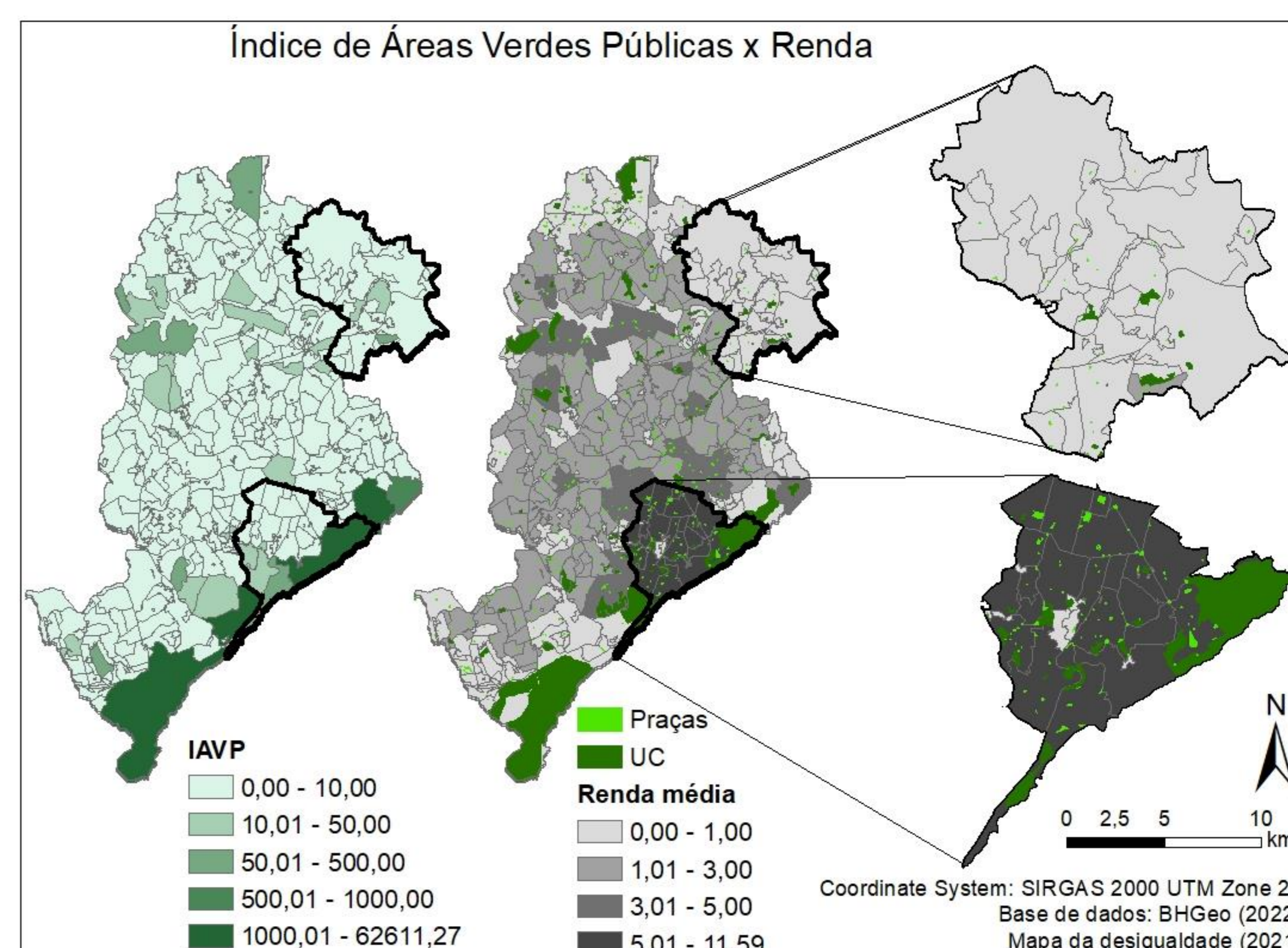
Sigmaplot (14.5): Análise de Spearman  
entre IAVP bairro e renda.

### Resultados e Discussão

Tabela 1: Estatísticas descritiva das variáveis e análise de correlação

	Média	Mínimo	Máximo	Coef. Spearman	(p)
IAVPb (m <sup>2</sup> /hab.)	217,86	0	38.132,08		
Renda (sm)	1,39	0,26	11,59	0,504	2,00 x 10 <sup>-7</sup>

IAVPb: Índice de áreas verdes públicas por bairro; Renda: renda média por bairros



### Conclusões

Diante dos dados analisados foi possível observar que a correlação final obtida é significativa e positiva, e também que a maioria dos bairros que tem uma renda abaixo da média do município detém os menores IAVP, o que reflete no bem-estar da população, uma vez as áreas verdes são consideradas indicadores da qualidade de vida urbana.

### Bibliografia

- [1] RIGOLON, A.; BROWNING, M. H.; LEE, K.; SHIN, S. Access to urban green space in cities of the Global South: A systematic literature review. *Urban Science*, 2(3), 67, 2018.
- [2] BARLOW, P.; LYONS, S.; NOLAN, A. How Perceived Adequacy of Open Public Space Is Related to Objective Green Space and Individuals' Opinions of Area-Level Quality. *Sustainability*, 13(15) p. 8516, 2021.
- [3] PREFEITURA DE BELO HORIZONTE. **Mapa das desigualdades**. 2021. Disponível em: <http://bit.ly/MapaDasDesigualdadesRMBH>
- [4] PREFEITURA DE BELO HORIZONTE. **BHGeo - Dados Geoespaciais da Prefeitura de Belo Horizonte**. 2022. Disponível em: <https://prefeitura.pbh.gov.br/bhgeo>

### Agradecimentos

