



## ELABORAÇÃO DE RETALHO DE AVANÇO PEDICULADO PARA CORREÇÃO DE DEFEITO EM REGIÃO FRONTAL APÓS EXÉRESE DE TRICOBLASTOMA EM CÃO

ANDREÃO, Joana Brioschi; DUARTE, Tatiana Schmitz; VOORWALD, Fabiana Azevedo; ANDREÃO, Natália Brioschi; DE OLIVEIRA, Thais; SILVEIRA, Gabriel Coutinho.

Universidade Federal de Viçosa – UFV – Campus Viçosa

Palavras-chave: Cirurgia reconstrutiva, tricoblastoma, cirurgia de tecidos moles.

Grande Área: Ciências Biológicas e da Saúde. Área Temática: Medicina Veterinária. Categoria do Trabalho: Pesquisa.

### Introdução

Retalhos de avanço pediculados são estratégias reconstrutivas utilizadas para facilitar o fechamento de defeitos quadrados ou retangulares quando há tecido disponível para fechamento de um defeito apenas em lado um deste, como por exemplo em excisões realizadas nas bordas de pálpebras ou boca.

### Objetivos

O presente trabalho objetiva relatar o caso de uma canina, fêmea, sem raça definida, de 7 anos, com queixa de nódulo em face, com surgimento há 4 meses, e crescimento rápido e contínuo. No exame físico, foi observada presença de nódulo único medindo aproximadamente 4 centímetros, firme, não aderido, não ulcerado, com hipertricose de superfície, e hiperpigmentação cutânea.

### Material e Métodos

A avaliação citológica do nódulo revelou presença de população celular composta por células epiteliais, hemácias, leucócitos e debris celulares sem presença de bactérias, sendo esta inconclusiva. A paciente foi encaminhada para procedimento cirúrgico de biópsia excisional. A excisão da massa foi realizada, com margens de segurança de 1 centímetro, resultando em um defeito quadrangular. Para o fechamento do defeito cutâneo criado após a biópsia, foi escolhida a técnica de retalho de avanço pediculado. Foram criadas duas incisões, estendendo-se paralelamente as margens da ferida, em sentido caudal, de extensão suficiente para cobertura do defeito, sobre a pele da região cervical. Após as incisões, foi realizada divulsão romba delicada do flap, de modo a evitar lesões ao plexo subdérmico. Após a elaboração do retalho, foram excisados dois triângulos de Burrow, equilaterais as extremidades opostas do retalho, para evitar a formação de “orelhas-de-cão”, garantindo melhor resultado estético. Prosseguiu-se com o fechamento do defeito, ancorando inicialmente o intradérmico das extremidades mais craniais do retalho, às bordas mais distantes do defeito, utilizando fio ácido poliglicólico 4-0 em padrão simples descontínuo. Em seguida, foi realizada a dermorráfia, de forma a distribuir as tensões ao redor de todas as bordas do flap e ao longo da margem da pálpebra, utilizando fio mononylon 3-0 em padrão simples descontínuo. No pós operatório imediato, foi aplicada bandagem compressiva, e foram prescritos Tramadol 4mg/kgTID VO 5 por dias, Dipirona 25mg/kgBID VO por 7 dias, Meloxicam 0,1mg/kgSID VO por 5 dias e Amoxicilina+Clavulanato de Potássio 20mg/kgBID VO por 10 dias.

### Resultados e Discussão

Os pontos foram retirados 15 dias após o procedimento, e observou-se leve deformação palpebral, sem prejuízos oculares. A avaliação histopatológica do nódulo foi compatível com tricoblastoma, uma neoplasia benigna, não necessitando, portanto, de ampliação de margens ou terapias adjuvantes.

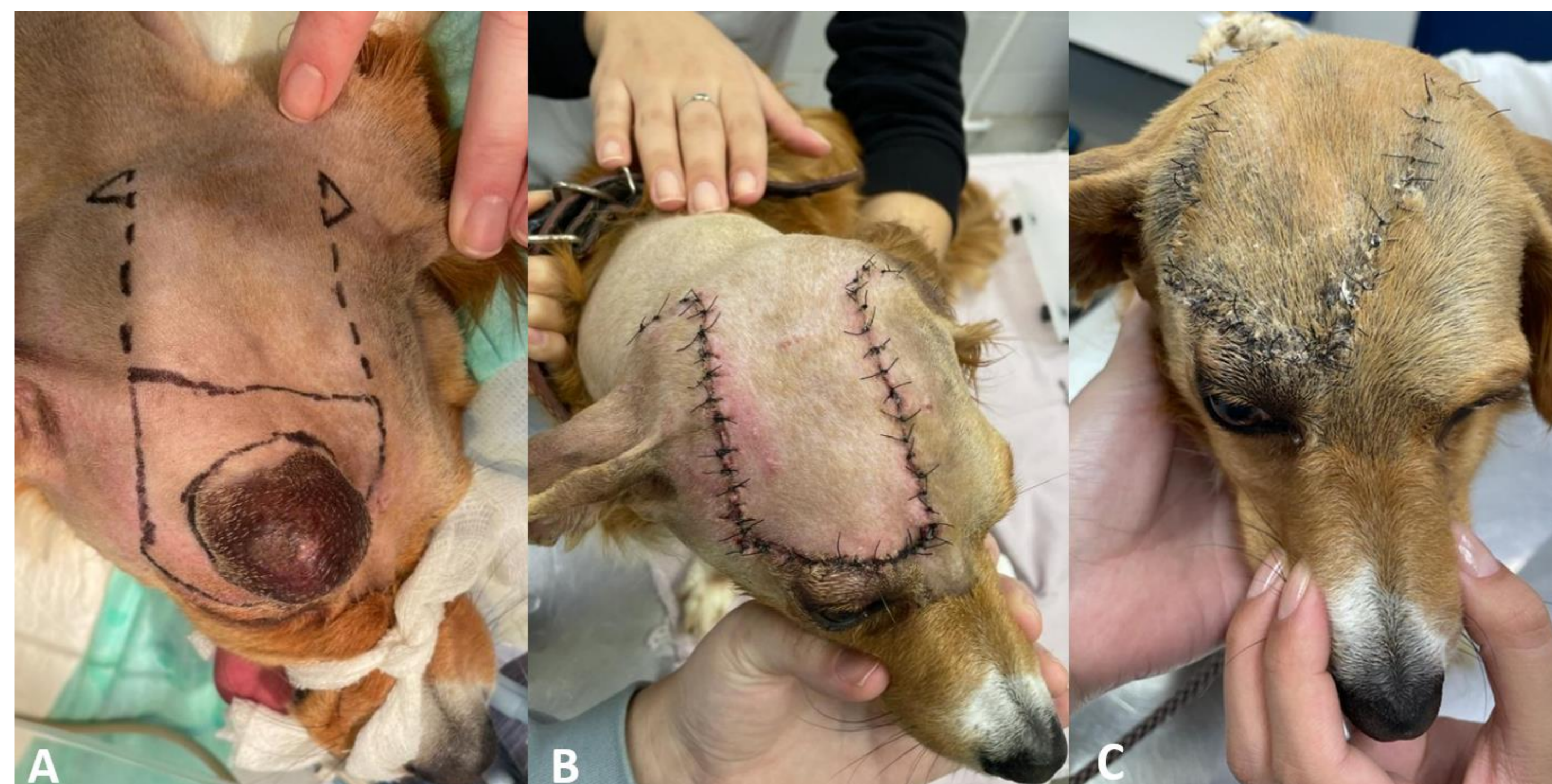


Figura 1: A – Planejamento cirúrgico, demonstrando sitio de excisão do nódulo com margens cirúrgicas de 1 cm (área quadrada ao redor do nódulo), área de elaboração do retalho (linhas tracejadas) e áreas de excisão dos triângulos de Burrow. B – Aspecto pós cirúrgico do retalho, 48 horas após o procedimento. C – Aspecto do retalho 15 dias após o procedimento, previamente a retirada de pontos.

### Conclusões

Conclui-se que, os retalhos de avanço pediculados são eficazes para cobrir defeitos cutâneos próximos a pálpebra, permitindo distribuição das tensões ao redor da linha de sutura, evitando problemas como ectrópio ou incapacidade de fechamento das pálpebras.

### Bibliografia

- FOWLER, D. Tension Relieving Techniques and Local Skin Flaps In: FOWLER, D.; WILLIAMS, J. M. *Manual of Canine and Feline Wound Management and Reconstruction*. 1.ed. United Kingdom: British Small Animal Veterinary Association, 1999, v.1, p. 64-65.
- ZOIA, D. F.; Lima, B. T. A. R.; Negrão, L. E. P.; Roque, C. C. T. A.; G. M. A. Serrão. Utilização de retalho de avanço em tumor de cabeça e pescoço em um cão: relato de caso. *PUBVET*. v.14, n.1, a482, p.1-7, Jan., 2020.
- COLOMBO B. B.; KUCI C. C.; GEHRCKE M. I.; DE SOUZA L. P.; COLODEL M. M.; GERBER J.; SALBEGO F. Z.; DE MORAES A. N.; OLESKOVICZ N. Surgical reconstruction with pedicle flap of advance after excision of facial melanoma in a dog - Case report. *Revista Brasileira de Medicina Veterinária*, v. 38(2) p. 128-132, 2016.